

Implantologie

U kunt bij ons nu ook terecht voor implantologie. Wij zorgen voor behandeling in onze kliniek door een gerenommeerde tandarts-implantoloog, Hans de Nieuport, van Mondzorgcentrum Klein Molenbeek.



Inleiding

U bent door ons of door uw tandarts verwezen naar onze implantoloog. Ook kunt u zelf hebben besloten een afspraak bij ons te maken. Hiervoor kunnen diverse redenen zijn, variërend van het missen van één of meerdere tanden of kiezen tot het hebben van problemen met een volledig kunstgebit. Een of enkele ontbrekende tanden of kiezen kunnen vaak stevig en fraai, zonder schade aan de naburige tanden, door middel van implantaten worden vervangen. Een uitneembaar plaatje of frameprothese is dan niet meer nodig. Een kunstgebit dat door het slinken van de kaak los zit of pijn veroorzaakt, kan met behulp van implantaten weer stevig en pijnloos worden vastgezet. Misschien heeft u daar al vaker over gehoord of is het iets heel nieuws. Daarom willen wij u graag alvast het een en ander uitleggen. Wat doen wij precies? Wat gebeurt er tijdens het eerste bezoek en daarna?

Voorlichting

Wat doet een implantoloog?

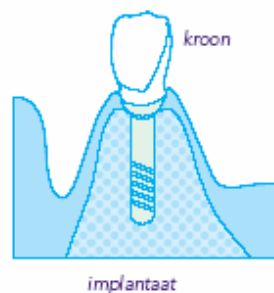
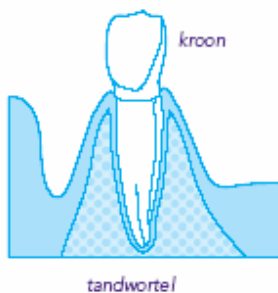
De implantoloog heeft zich na zijn tandartsopleiding gespecialiseerd in het aanbrengen van implantaten.



Tandarts-implantoloog Hans de Nieuport

Wat is een implantaat?

Een natuurlijke tand of kies bestaat uit twee gedeelten: een kroon en een wortel. De kroon is het gedeelte boven het tandvlees, de wortel zit in de kaak onder het tandvlees. Een implantaat is een kunstwortel, die gemaakt is van titanium. Dit materiaal wordt door het kaakbot en het omliggende tandvlees zeer goed geaccepteerd. Het implantaat wordt in het kaakbot aangebracht en zodra het stevig is vastgegroeid, kan hierop de zogenaamde suprastructuur worden aangebracht. Dit is het gedeelte boven het tandvlees. Dit kan een kroon, een brug of een 'kliksysteem' voor een kunstgebit zijn.



Als u voor implantaatbehandeling in aanmerking wilt komen, moeten wij eerst onderzoeken of dit mogelijk is. Dit gebeurt tijdens het eerste bezoek. Dit eerste bezoek vindt plaats op een dag

dat de implantoloog in onze kliniek werkzaam is. In verband met de planning wordt u rechtstreeks door de secretaresse van de implantoloog gebeld voor dit eerste bezoek.

Wat gebeurt er tijdens het eerste bezoek?

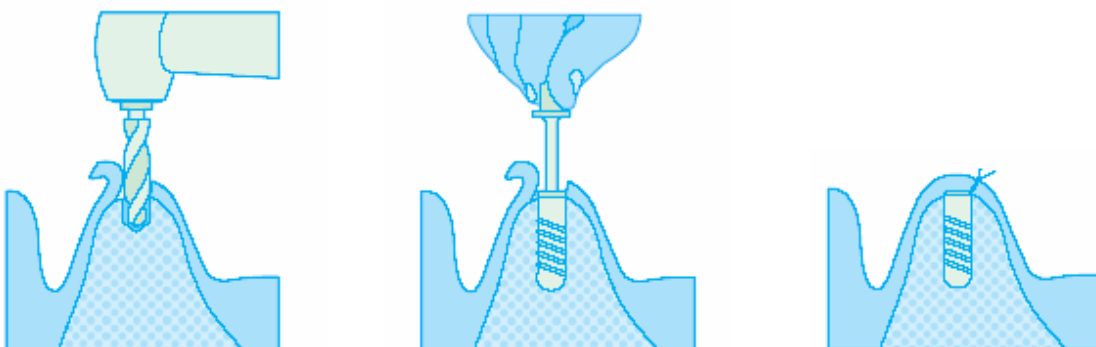
Voor het slagen van de behandeling is het van belang dat er gegevens over uw gezondheid bekend zijn. Dat gebeurt door het invullen van een vragenlijst. In de lijst staan vragen over uw algemene gezondheid, gebruik van medicijnen, complicaties of medische problemen bij eerdere tandheelkundige behandelingen. Ook worden er röntgenfoto's gemaakt van uw kaak en wordt de toestand van uw mond nader bekeken. Dan volgt er een gesprek over uw specifieke gebitsproblemen.

Meestal zal tijdens dit bezoek worden vastgesteld wat voor u de mogelijkheden van een behandeling met implantaten zijn. In meer gecompliceerde gevallen is hiervoor een tweede consult nodig, omdat er eerst meer informatie over uw gebitstoestand moeten worden verzameld en bestudeerd. Betreft het behandelingen, die door de verzekering vergoed kunnen worden, dan zullen er samen met u de nodige (aanvraag)formulieren worden ingevuld. In alle andere gevallen krijgt u het behandelplan met de bijbehorende kostenbegroting thuisgestuurd. Vervolgens wordt de hele behandelprocedure uitvoerig aan u uitgelegd en worden eventuele vragen beantwoord. Aan het eind van dit bezoek wordt uw afspraak voor het plaatsen van één of meerdere implantaten en uw eventuele vervolgafspraken gemaakt. Wij raden u aan om bij uw implantatie iemand mee te nemen, omdat u plaatselijk verdoofd bent en u beter niet zelf kunt rijden. Verder kan een beetje steun na deze ingreep plezierig zijn.

Implantaat behandeling

Eerste fase: plaatsen implantaat

De eerste fase is het plaatsen van één of meerdere implantaten, dit duurt ongeveer 30-45 minuten. Voor de gehele behandeling wordt meestal echter één uur uitgetrokken. Eerst wordt er plaatselijk een verdoving gegeven. Daarna wordt het tandvlees opzij geschoven, zodat het bot zichtbaar wordt. Vervolgens worden gaatjes in het bot geboord, waar de implantaten in worden aangebracht. Het tandvlees wordt tenslotte met hechtingen gesloten. De gehele behandeling is (vrijwel) pijnloos.



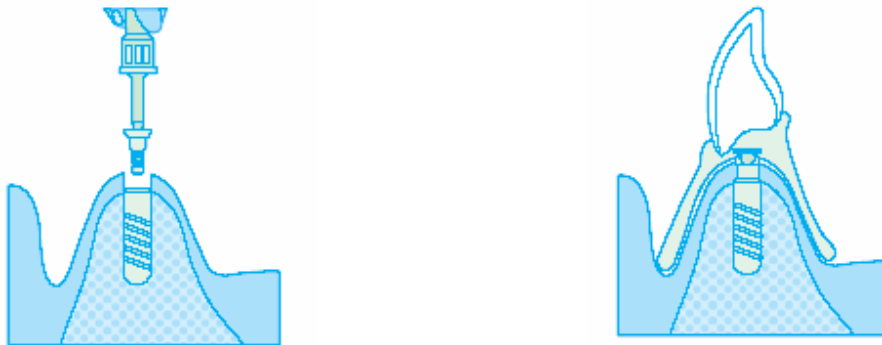
Rustperiode

Na het aanbrengen van de implantaten volgt een rustperiode van twee tot vijf maanden, omdat het bot de gelegenheid moet krijgen aan de implantaten vast te groeien. Een tot twee weken na de eerste operatie lossen de hechtingen vanzelf op en controleert de tandarts indien nodig uw wondgenezing. Indien van toepassing zal uw prothese worden aangepast aan de nieuwe situatie in de mond. In andere gevallen kan een noodvoorziening worden gedragen. De prothese of iedere andere noodvoorziening (plaatje) kan verder de gehele

rustperiode worden gedragen. U hoeft dus nooit zonder bovenprothese of plaatje te lopen, uitsluitend het ondergebit moet soms een week worden uitgelaten.

Tweede fase: plaatsen opbouw

Na een rustperiode volgt de tweede fase, waarbij een tijdelijke opbouw (een soort schroef met een hoge kop) in het implantaat wordt geschroefd. Deze opbouw zal door het tandvlees steken. Hiervoor zal onder plaatselijke verdoving een gaatje in het tandvlees worden gemaakt. Het tandvlees kan nu rond de opbouw genezen. Na een genezingsperiode van enkele weken kan de tijdelijke opbouw door de definitieve opbouw worden vervangen. Hiervoor is geen verdoving meer nodig! Hierna kan de definitieve kroon, brug of (overkappings)prothese worden vervaardigd. Dit gebeurt in overleg bij ons of bij uw eigen tandarts of tandprotheticus. Tot slot wordt de behandeling afgerond met een poetsinstructie en het vaststellen van een individueel controle schema.

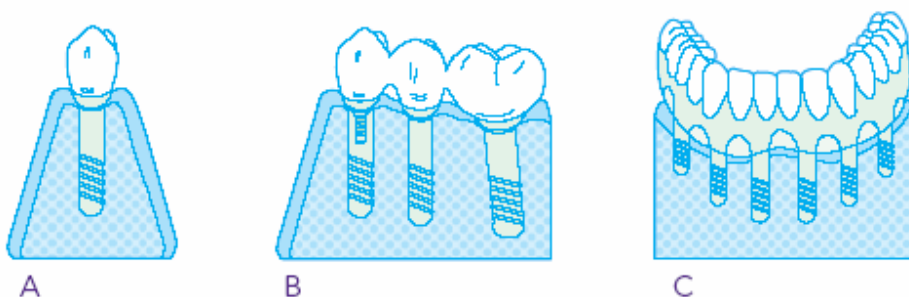


Wat zijn de mogelijkheden met implantaten?

De keuze voor één van onderstaande mogelijkheden hangt hoofdzakelijk af van welke problemen men heeft, de hoogte van de kaak en de beschikbare financiën.

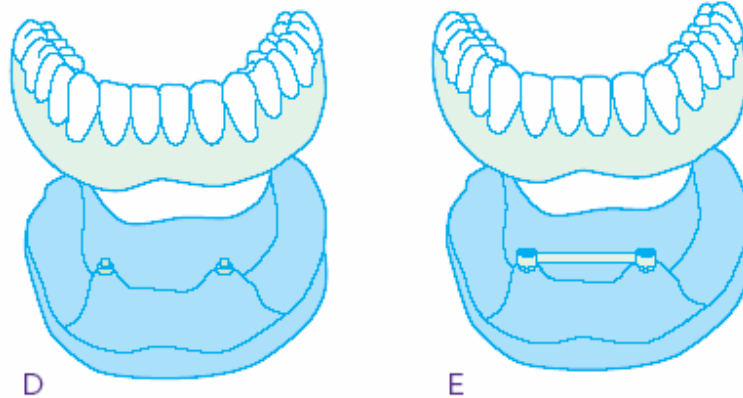
Vaste constructie

- A. ter vervanging van een enkele tand of kies
- B. ter vervanging van meerdere tanden of kiezen
- C. ter vervanging van volledige tandboog, welke met behulp van implantaten vast in de kaak wordt verankerd, waardoor een uitneembare prothese overbodig wordt.



Uitneembare constructie

De meest voorkomende toepassing van implantaten is het vastzetten van een loszittend kunstgebit. We noemen dit een overkappingprothese of klikgebit. Hiervoor zijn verschillende bevestigingsmogelijkheden, zoals bijvoorbeeld een drukknopsysteem (D) of een staafconstructie (E).



Wat gaat zo'n behandeling kosten ?

Overkappingsprothese

Wanneer er, zonder implantaten, geen goed functionerende prothese meer gemaakt kan worden, zullen de behandelingskosten (grotendeels) vergoed worden vanuit de basisverzekering. U betaalt alleen een beperkte eigen bijdrage wanneer op de implantaten een nieuwe prothese vervaardigd wordt. In alle gevallen zal de behandeling door ons worden aangevraagd bij de zorgverzekeraar. Pas na machtiging en nadat u op de hoogte bent van uw eventuele eigen bijdrage zal de behandeling plaatsvinden.

Kronen en bruggen

Implantaten ten behoeve van kronen of bruggen vallen niet onder de basisverzekering. Deze worden dan ook uitsluitend uit een aanvullende tandartskostenverzekering gedeeltelijk vergoed. Dit afhankelijk van uw polisvoorwaarden. Hiervoor hoeft géén machtiging te worden aangevraagd. U krijgt van ons een schriftelijke offerte, waarmee u zelf bij uw zorgverzekeraar kunt informeren in hoeverre er vergoeding plaatsvindt.

Het onderhoud en de nazorg

Implantaten kunnen in principe heel lang meegaan. Een goede mondhygiëne is echter van het allergrootste belang voor het behoud van de implantaten. De belangrijkste plaatsen om schoon te maken zijn de overgangen van de implantaatopbouw naar het tandvlees. Tijdens de poetsinstructie zal worden uitgelegd welke hulpmiddelen (zachte tandenborstel, super floss, ragers of tandenstokers) voor u het meest geschikt zijn. Daarnaast is het nodig de tandarts en/of mondhygiënist regelmatig te bezoeken, volgens het voor u opgestelde controleschema. Tijdens het eerste jaar na behandeling zullen 3 à 4 controles plaatsvinden. Na dit jaar wordt een nieuwe (kaak)foto gemaakt en wordt het behandelingschema aangepast. Meestal betekent dit dat de controles minder vaak plaats hoeven te vinden.